



# Saint-Eusèbe

## Infos

Bulletin d'informations - septembre 2023 - N°3

### IMPÔTS LOCAUX

#### Vote des taux 2023

Lors de sa séance du 15 mars, le conseil municipal a décidé de reconduire pour l'année 2023, les mêmes taux que l'année précédente, à savoir :

Taxe Foncière bâti : 25,53%

Taxe Foncière Non Bâti : 40,89%

Taxe d'Habitation : 17,22%

Les valeurs locatives qui servent de base de calcul à la taxe foncière devraient suivre l'indice des prix à la consommation, vos impôts augmenteront donc même sans hausse des taux communaux.

Produit attendu : 194.795 Euros.

### LE MOT DU MAIRE

*Après un été trop vite passé et quelque peu changeant d'un point de vue météo, mais hélas toujours trop sec, revoilà le mois de septembre, la rentrée des classes et le retour au travail pour les parents.*

*66 enfants retrouveront une cour d'école flambant neuve après la réfection des différentes façades. Le Chef-Lieu retrouvera son animation habituelle et les cris des enfants, pour notre plus grand plaisir.*

*Les travaux lancés l'automne dernier sur le secteur de Thusel sont désormais terminés depuis la dépose des anciens poteaux.*

*Merci encore pour votre patience.*

*Devant de très nombreuses plaintes pour des vitesses excessives de certains automobilistes, des radars pédagogiques seront installés à Thusel et à Orbessy-Haut. Ils seront financés en partie par une subvention octroyée à la commune au titre des amendes de police.*

*Des travaux d'enrobés sur différents tronçons de route et autour du cimetière sont programmés début septembre et seront réalisés par l'entreprise Eurovia. Ils concernent des chemins ruraux récemment classés dans la voirie communale.*

*Les rencontres de pétanque du vendredi soir organisées par l'Association « Les Amis de Saint-Eusèbe » ont rassemblé bon nombre d'habitants de la commune et des environs. Elles se poursuivront jusqu'en octobre.*

*Un lieu de rencontres et de discussion qui rassemble pour le plus grand bonheur des participants.*

*Des animations en tous genres vous attendent également dès cet automne. Prenez date et venez soutenir le travail des bénévoles. Ils vous attendent nombreux.*

*Bonne rentrée à toutes et à tous.*

Jean-François PERISSOUD

**FÊTE FORAINE**  
**FEU D'ARTIFICE**  
MANÈGES - PETITE RESTAURATION

**ST EUSÈBE**  
**1-2-3 SEPT 2023**

VEN DES 17H  
SAM DES 14H  
DIM DES 8H30

**PROGRAMME**

VENDREDI : SOIRÉE PÉTANQUE & BARBECUE  
SAMEDI : FEU D'ARTIFICE DES 22H  
DIMANCHE : RANDO PEDESTRE DES 9H

ÉVÈNEMENT ORGANISÉ PAR L'ASSOCIATION LA RANDO DES ENFANTS DE SAINT EUSÈBE

**dimanche 24 septembre 2023**

De 10h00 à 18h00

**EPAGNY**

**ATELIERS POUR ENFANTS**  
**DEMONSTRATIONS ET MANOEUVRES**  
**EXPOSITION DE MATERIELS**  
**VISITE DES LOCAUX**  
**BUVETTE - RESTAURATION**

Centre de Secours Principal  
300 rue Sainte-Barbe  
74330 Epagny Metz-Tessy

## FRELONS ASIATIQUE ET RECHERCHE DE NIDS

Le frelon asiatique poursuit sa progression sur le territoire régional. Outre la problématique liée à sa présence sur les zones urbanisées, il représente une véritable menace pour la biodiversité et la santé des abeilles.

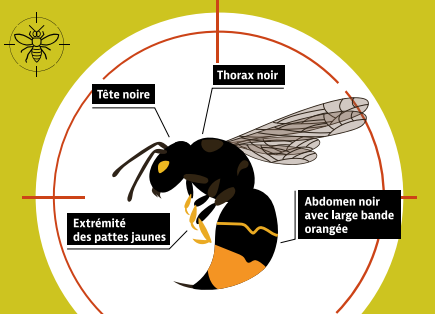
Un dispositif de surveillance et de lutte piloté par la FRGDS\* vise à repérer et faire détruire les nids par des entreprises spécialisées avant la sortie des fondatrices (à la fin de l'automne) afin de maintenir la population de frelons à un niveau acceptable.

Comment signaler un individu ou un nid ?

Toute personne suspectant la présence d'un frelon asiatique est invitée à en faire le signalement sur la plateforme de signalement en ligne :

[frelonsasiatiques.fr](http://frelonsasiatiques.fr)

Nous comptons sur vous !



### SIGNALE TON FRELON

Vous suspectez la présence d'individus ou d'un nid de Frelons Asiatiques ?

Prenez une photo et signalez votre suspicion sur le site : [www.frelonsasiatiques.fr](http://www.frelonsasiatiques.fr)



FRELON ASIATIQUE



NID PRIMAIRE



NID SECONDAIRE



(\* FRGDS : Fédération Régionale des Groupements de Défense Sanitaire.

## SUBVENTIONS AUX ASSOCIATIONS

Bibliothèque : 2.200 Euros

Coopérative scolaire : 800 Euros

Ecole – Voyage classe olympique : 2.400 €

Association des Parents d'élèves : 960 €

Association Trois P'tits Points : 904 €

## TRAVAUX

### RÉFECTION DES FAÇADES DE L'ÉCOLE



Dès le dernier jour d'école, l'entreprise retenue pour la réfection des façades du bâtiment scolaire a pris possession des lieux pour installer ses échafaudages, profitant de ce créneau de vacances scolaires, propice à la réalisation, en toute sécurité, de travaux d'envergure.

Lundi 10 juillet et pour une durée de quinze jours, l'entreprise Favre-Félix de Rumilly redonne de l'éclat à ce bâtiment qui fait partie de notre patrimoine communal, et qui a vu passer tant et tant d'enfants qui gardent de ce lieu un attachement tout particulier.

Ces réfections font suite aux nombreux travaux engagés depuis trois ans maintenant pour conserver à ce lieu tout son éclat (démolition des anciens sanitaires, remplacement des barrières, réaménagement de l'entrée, installation d'un portier, reprise de murs, etc...)

Coût de ces travaux : 26.646 Euros HT bénéficiant d'une subvention de 13.351 Euros du Conseil Départemental de la Haute-Savoie

D'autres travaux sont actuellement à l'étude avec notamment :

- Installation de volets roulants sur les fenêtres du rez-de-chaussée prévus cet automne.
- La réfection des peintures intérieures
- Le remplacement de la chaudière fuel
- L'installation de panneaux photovoltaïques en toiture pour la production électrique...

Sans oublier les traditionnels et indispensables travaux d'entretien nécessaires tout au long de l'année.



## TRAVAUX

### ÉLAGAGE

Durant le mois de février d'importants travaux d'élagages ont été réalisés sur les espaces publics avec notamment la taille des platanes du terrain de boules et des deux marronniers situés à côté de l'église pour orienter leur croissance, supprimer les branches malades et leur donner une forme harmonieuse, pour que nous puissions continuer à profiter de leur ombre bienfaisante durant l'été.

Pour plus de sécurité les peupliers en bordure du parking ont également été élagués, et les cyprès vieillissants du cimetière supprimés car leurs branches menaçaient de s'abattre sur les monuments funéraires.

Ces travaux ont été réalisés par l'Entreprise Serpe de Saint-Félix pour un montant de 6.882 Euros TTC



Les cyprès du cimetière ont été abattus, des arbustes seront replantés dès que les conditions le permettront.

### EXTINCTION DE L'ÉCLAIRAGE PUBLIC

Dans le cadre de la sobriété énergétique demandée par l'Etat, et dont tout le monde a entendu parler j'imagine, des actions en faveur de la maîtrise des consommations d'énergie ont été initiées et une réflexion a été lancée autour de l'éclairage public comme dans de nombreuses communes.

Les nouveaux transformateurs d'Orbessy Bas, Orbessy-Haut et du Chef-Lieu disposant d'horloges astronomiques, le conseil municipal a acté pour une coupure de 19h30 à 6h30. Il en sera de même pour celui de Thusel, une fois les travaux terminés.

Dans le même thème, pour répondre aux exigences d'efficacité énergétique des bâtiments communaux, la commune a sollicité le Syane (Syndicat des énergies et du numérique de Haute-Savoie) dans le cadre de son service de conseil en énergie afin qu'il nous accompagne et nous aide dans le montage technique et financier de nos projets (pour le remplacement des chaudières fuel de l'école et de la salle d'animation ou encore si cela s'avère réalisable et rentable, l'installation de panneaux photovoltaïques, ou tout autre action utile, nous permettant de faire des économies d'énergie.

## ETAT CIVIL

### 1<sup>er</sup> semestre 2023

#### NAISSANCE

22 janvier

- Elena Patron, née à Epagny Metz-Tessy au foyer de Mathieu Patron et Amélie Rembowski, domiciliés au hameau d'Orbessy-Haut.

3 février

- Clément Dewulf Romac, né à Anancy au foyer de Charles Dewulf et Amélie Romac, domiciliés au hameau d'Orbessy-Haut

24 mars

- Héliya de Zanet, née à Epagny Metz-Tessy au foyer de Cédric de Zanet et Claire Meizoz domiciliés au hameau d'Orbessy-Haut.

31 mars

- Côme Guilloux, né à Epagny Metz-Tessy au foyer de Cyril Guilloux et Laura Giannotty, domiciliés au hameau d'Orbessy-Bas.

#### DÉCÈS

27 mai

- Germain Eric, né le 26 janvier 1962 à Anancy, domicilié au lieudit Orbessy-Bas.

2 juillet

- Rozen Jean-Pierre, né le 14 septembre 1945 à Château-Thierry (Aisne), domicilié au lieudit « Orbessy-Bas ».

3 juillet

- Van de Velde-Wallet Monique, née le 18 juillet 1941 à Villiers-le-Bel (Val d'Oise), domiciliée au « Chef-Lieu ».

## BOITE A LIVRES

### Troquez, déposez, empruntez, lisez...

Afin de permettre à ses habitants de trouver de quoi lire quand tout le reste est fermé, la commune de Saint-Eusèbe a mis en place une boîte à livres près de l'entrée de la salle d'animation, d'un accès facile.

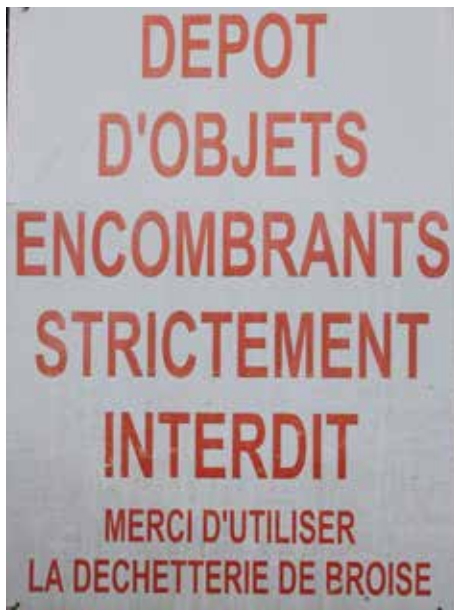
Cette étagère vitrée a été fabriquée bénévolement par Luc, un habitant du village que l'on remercie chaleureusement.

L'utilisation de cette boîte repose sur l'échange et le partage. Le principe est simple, chacun peut déposer ou prendre des livres et des BD. Chaque utilisateur est responsable de la bonne tenue de cette mini bibliothèque.

Ne déposer que des livres en bon état, ne pas l'encombrer avec des encyclopédies, journaux et magazines.

# TRI DE VOS DÉCHETS - RAPPELS

Depuis le 1<sup>er</sup> janvier de cette année, tous les papiers et tous les emballages se trient dans le contenant jaune. Un troisième conteneur a été installé pour répondre à l'augmentation des volumes apportés.



## Dépôt interdit

L'affiche ci-contre semble lisible même de loin et pourtant !!!! Trop souvent encore on retrouve des encombrants sur le site de collecte des ordures ménagères du Chef-Lieu alors que leur place est à la déchetterie de Broise à Rumilly.

## Déploiement du compostage

La loi (1) impose de mettre en place le tri à la source des déchets alimentaires des ménages dans toute la France au 1<sup>er</sup> janvier 2024.

L'objectif du déploiement du compostage est d'équiper l'ensemble des habitants de composteurs individuels pour les ménages en maisons avec jardin ou de sites de compostage partagé pour les autres habitants, de façon à réduire la part de bio-déchets dans les ordures ménagères.

Pour cela, une première distribution de composteurs a été organisée à Saint-Eusèbe par la Communauté de Communes Rumilly Terre de Savoie le mercredi 22 mars et une seconde s'est déroulée le vendredi 26 mai pour ceux qui s'étaient inscrits.

Pour ceux qui ne sont pas encore équipés, vous pouvez vous adresser à la Communauté de Communes Rumilly Terre de Savoie :

par mail :

[dechets@rumilly-terredesavoie.fr](mailto:dechets@rumilly-terredesavoie.fr)

ou par téléphone

(04.50.01.86.91)

## Au châlet des objets

ne déposer que des choses en bon état

(1) Lois de transition énergétique pour la croissance verte et la loi de lutte contre le gaspillage et pour l'économie circulaire

# PETIT GUIDE DU TRI

Un guide visuel du tri des déchets organisé en sections colorées. Les sections sont : 1. TOUS LES EMBALLAGES ET TOUS LES PAPIERS (jaune) : montre divers emballages en carton, plastique, métal et papiers. 2. COMPOST (orange) : montre des déchets alimentaires comme l'herbe, les feuilles, les épluchures, les sachets de thé, les filtres à café, le pain et les coquilles d'œufs. 3. DÉCHÈTERIE (orange) : montre des gros cartons, des petits électroménagers, des piles et des ampoules. 4. TOUS LES EMBALLAGES EN VERRE (vert) : montre des bouteilles, flacons, bocaux et pots. 5. LES ORDURES MÉNAGÈRES (gris) : montre de la vaisselle cassée, des objets divers, des mouchoirs, de l'essuie-tout, des couches et des masques. 6. LES BONS GESTES DE TRI (jaune) : liste deux conseils : bien vider sans laver et séparer sans sac. 7. LES ASTUCES (vert) : liste deux conseils : bien vider sans laver et les bouchons et couvercles vont dans le contenant jaune. 8. L'ASTUCE (gris) : rappelle de penser à donner les jouets et vêtements. Un QR code CITEO est visible à droite.

## GARDERIE PÉRISCOLAIRE

### MODIFICATION DE TARIF

A compter du 1<sup>er</sup> septembre 2023, le goûter, consommé par les enfants à 16 h à la garderie périscolaire, sera fourni par la commune, en lieu et place des parents, pour faciliter l'approvisionnement, le fonctionnement du service et la diversité des goûters proposés.

Le tarif de la première demi-heure du soir, de 16h à 16h30 sera donc revalorisé pour intégrer cette nouvelle prestation (délibération du conseil municipal du 26 avril 2023).

Nouveau tarif garderie : de 16h à 16h30 : 2.50 Euros (au lieu de 1.10 Euros).

Pas de changement pour les autres créneaux.

## CANTINE SCOLAIRE



Beaucoup de monde pour le repas de Noël.

Lieu incontournable dans une scolarité, parfois acteur de mauvais souvenirs culinaires ou de franches rigolades entre élèves, la cantine a bien évolué et n'a pas fini de s'améliorer.

Produits bio, locaux ou signe de qualité, variés et adaptés aux besoins nutritionnels des enfants sont proposés. Sous la houlette de Valérie Fournier-Bidoz, responsable de la cantine, plus d'une cinquantaine d'enfants fréquente quotidiennement ce lieu. Elle est aidée dans sa tâche par Aline et Maud pour encadrer, surveiller, aider tous ces petits affamés.

Pour les derniers mois de 2023, devant un nombre plus important de tout-petits inscrits, une maman viendra prêter main forte, le temps que les enfants trouvent leurs marques et leurs habitudes. Merci à Fanny.

Mille et Un Repas basé à Argonay assure quotidiennement la livraison des repas en liaison froide. Ces derniers sont ensuite remis en température avant l'heure du déjeuner.

La composition des menus est portée à la connaissance des familles sur le site « 3D Ouest » et par voie d'affichage sous le préau de l'école.

L'inscription au service de restauration périscolaire se fait par les parents via un portail sur ce même logiciel. Un identifiant et un mot de passe sont transmis à chaque famille en début d'année.

### Concernant la sécurité alimentaire

Dans tous les cas, ces manipulations sont soumises à des règles d'hygiène strictes. Ces règles concernent les locaux et le matériel, le personnel, les aliments (fabrication, conservation, stockage) et les déchets. Leur respect est vérifié par des contrôles des autorités sanitaires.



Découpe du gâteau au chocolat par Valérie.

La cantine est donc un lieu prônant « le manger sain et mieux » mais cela n'est pas son seul atout.

Le restaurant scolaire permet à l'enfant de découvrir une alimentation variée et équilibrée. Une fois passées les premières réticences, les enfants les plus difficiles sont plus enclins à tester de nouvelles saveurs...

**COMMENT ÉVITER LES MORSURES DE TIQUE ?**

**Lors d'une activité en plein air**

- Portez des vêtements et chaussures couvrants
- Mettez un chapeau ou une casquette
- Restez sur les sentiers et évitez les hautes herbes
- Ne vous asseyez pas à même le sol
- Examinez régulièrement vos vêtements et le corps
- Prenez un tire-tique et du désinfectant avec vous

**Après l'activité**

- Inspectez tout votre corps. Faites-vous aider ou utilisez un miroir
- Prenez une douche
- Lavez vos vêtements
- Vérifiez le pelage de vos animaux de compagnie

**Quand la tique attaque...**

Les tiques sont des parasites qui vivent dans les forêts, parcs, talus, mais aussi dans les prairies ou jardins. Elles peuvent transmettre la **maladie de Lyme** ou l'**encéphalite à tique**.

**COMMENT RETIRER LA TIQUE ?**

Enlevez-la **rapidement** avec un **tire-tique** (disponible en pharmacie)

**Ne pas écraser la tique ni tenter de la tuer !** Cela risquerait de lui faire régurgiter des bactéries.

**Consultez rapidement votre médecin en cas de :**

- **symptômes** plusieurs jours ou semaines après la morsure : fatigue, fièvre, douleurs articulaires, maux de tête
- **plaque rouge** centrée sur le point de morsure et qui s'étend en cercle

[www.auvergne-rhone-alpes.ars.sante.fr](http://www.auvergne-rhone-alpes.ars.sante.fr)



Ambiance détendue à la veille des vacances scolaire.

### BIBLIOTHÈQUE

#### Signature d'une convention de projets avec Savoie Mont Blanc

Une convention socle portant soutien à la lecture publique a été signée entre le Conseil Savoie Mont Blanc et la commune de Saint-Eusèbe en date du 8 février 2023.

Différents dispositifs d'aides financières ont été mis en place, dans le cadre du plan de développement de la lecture publique adopté pour la période 2022-2027.

Pour que la commune puisse accéder à ces aides, une convention de projets a été signée avec cet organisme.

Des aides pourront être sollicitées et cumulées pour :

- Le développement des collections
- Le développement du numérique
- Des actions culturelles autour de la lecture publique
- Des travaux d'aménagements...

Des aides allant de 30 à 70 % qui permettront de soutenir l'excellent travail effectué par l'équipe de bénévoles pour faire vivre la bibliothèque. Un lieu de rencontre devenu indispensable dans le paysage de notre petite commune.



**Bibliothèque municipale de Saint-Eusèbe**

**MATINEE PORTE OUVERTE**

**SAMEDI 2 SEPTEMBRE 2023**

**DE 9 H à 12 H**

Venez tous, petits et grands, pour découvrir la bibliothèque

**Musique**

*Pour les enfants*  
Racontages de contes  
Kamishibais  
Crankie-box

Pot de Bienvenue

Responsable de la publication :  
Jean-François PERISSOUD

### CLUB EMERAUDE



*Les anciens chez la Mère Gaud*

Le club est actif toute l'année, et il a vu sa fréquentation augmenter cette année avec une cinquantaine de participants aux rencontres bimensuelles aux jeux de belote, jeux de société...

Le 20 avril, 54 adhérents ont pris le car pour la traditionnelle sortie de fin de saison.

Départ pour Viuz-en-Sallaz pour la visite du musée Paysalp, avec l'apéro dans une salle mise à disposition du groupe.

Ensuite direction Chez la Mère Gaud où un repas gastronomique nous a été servi, un vrai plaisir pour les papilles de l'avis général.

A noter

**Mercredi 20 septembre à 14 h** : reprise des activités

**Mercredi 4 octobre** : Assemblée Générale.

**Samedi 14 octobre 9 h** : vente de boudins.

Toutes personnes intéressées par nos activités sont les bienvenues.

### QI GONG

#### Cours d'éveil à la conscience corporelle

Cet art millénaire chinois stimule la circulation de l'énergie, du sang, des liquides organiques, l'élasticité des tendons, la multiplicité des échanges métaboliques, la vitalité des organes, mais aussi le mouvement des émotions, la souplesse de la pensée et l'ouverture du cœur. (Martine Migaud)

À travers des mouvements lents, des visualisations, des auto-massages, des exercices debout ou assis, des exercices de respiration, etc, la pratique du Qi Gong va amener une détente corporelle et mentale, le sentiment de faire corps avec soi-même et avec tout ce qui nous entoure, et permettre

de retrouver son énergie. Il aide à une meilleure respiration, oxygénation du corps. Il agit également au niveau de l'esprit en apaisant les tensions émotionnelles.

**Horaires : mercredi de 9h15 à 10h15 Salle d'animation**  
**Isabelle VERGUIN**  
**(harmoniedugeste.com)**

Premier cours d'essai gratuit possible tout au long de l'année. Un massage Tuina est offert (valeur 60 €) à tout nouvel élève inscrit pour une première fois à l'année.

